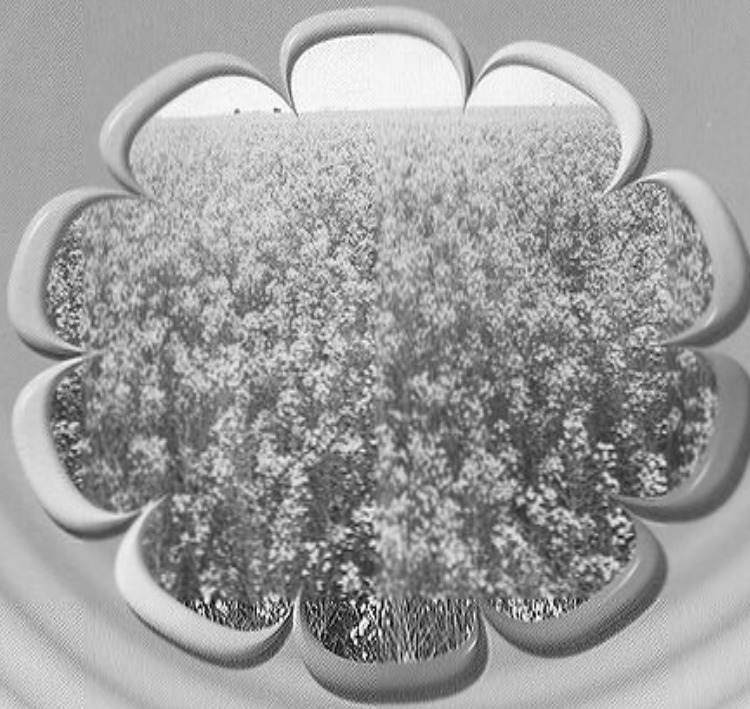


۶۶۰

وزارت جهاد کشاورزی
سازمان جهاد کشاورزی خوزستان
ترویج و نظام بهره برداری



توصیه های فنی برداشت کلزا



ترویج و نظام بهره برداری خوزستان

توصیه های فنی برداشت کلزا

کلزا کاران عزیز!

از آنجا که دانه های کلزا باهم نمی رستند، لازم است با اعمال مدیریت در برداشت، میزان افت را به کمترین حد ممکن رسانید. با انجام توصیه های ترویجی ذیل می توانید در این زمینه موفق شوید:

۱- تعیین زمان برداشت دقیق کلزا مهم است زیرا بر میزان عملکرد و کیفیت روغن استحصالی بسیار موثر است.

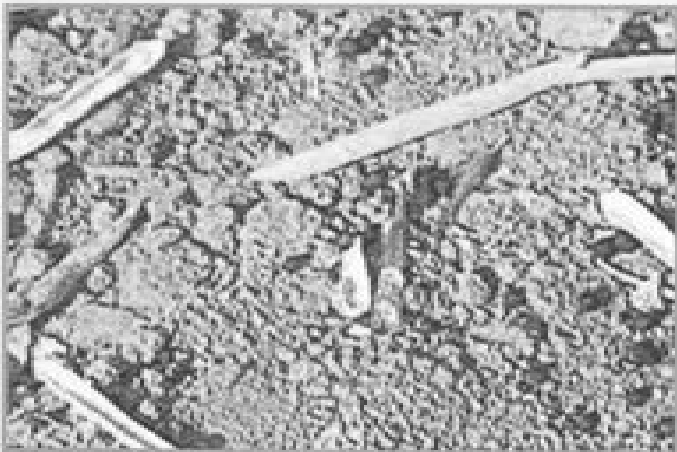
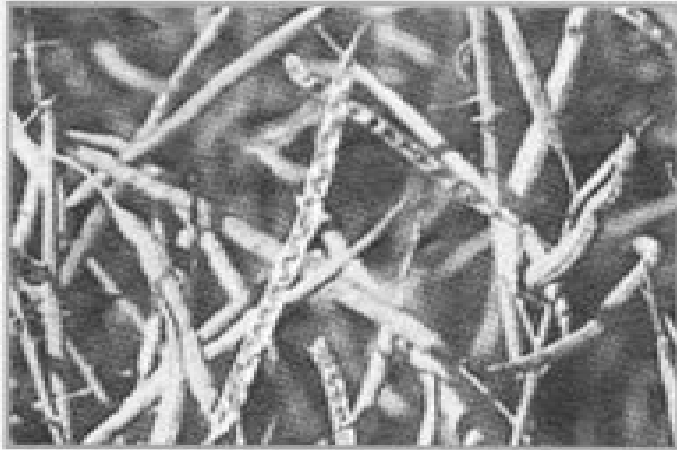
۲- برداشت زود هنگام کلزا باعث پایین آمدن میزان و کیفیت روغن می شود.

۳- برداشت دیر هنگام کلزا باعث باز شدن غلاف ها، افزایش میزان افت و کاهش عملکرد و تولید می شود.

در این حالت علاوه بر مشکلات مذکور، ریزش محصول سبب باقی ماندن دانه ها در سطح مزرعه و سبز شدن مجدد

آنها شده و زراعت های بعدی را دچار مشکل می نماید. در این صورت باید شرایطی را فراهم آورد تا دانه های ریخته

شده در همان سال سبز شوند و توسط شخم و دیسک زیر خاک رفته و از بین بروند.



۴- برای تعیین زمان برداشت، لازم است کلزا کاران عزیز هر ۲-۳ روز مزرعه خود را بازدید نمایند.

۵- برای بازرسی مزرعه از آنجا که دانه ها از قسمت پایین شروع به رسیدن می نمایند، لذا نباید بررسی بوته ها از ناحیه پایین شروع شود و دانه هایی که از سبز به قهوه ای

روشن تا تیره تغییر رنگ داده اند، معیار رسیدگی هستند.

۶- زمانی که غلاف های پایینی در ساقه اصلی تغییر رنگ می دهند، دانه های قسمتهای بالا در حال پر شدن هستند. در این هنگام بیشتر دانه ها سخت شده اند بطوریکه هنگام فشار میان ناخن و انگشت شکسته نمی شوند.

۷- در هوای خشک (با دمای حدود ۲۲ درجه) ممکن است دانه ها یکباره و طی ۵-۴ روز یا کمتر تغییر رنگ دهند و رسیده شوند. لذا مجددا یاد آوری می شود که در زمان برداشت، مزرعه مرتب بازرسی شود تا با تعیین زمان دقیق برداشت از ریزش بیش از حد جلوگیری شود.

۸- هیبریدهای کلزای هایولا و رقم R.G.S جزء ارقام زودرس هستند که تقریباً ۱۵۰ روز بعد از کاشت آماده برداشت می باشد.

۹- برداشت کلزایه دو صورت مستقیم (نوسط کمباین) و غیر مستقیم (با دست یا دروگر) انجام می شود. ولی بطور کلی برداشت مستقیم توصیه می شود.

۱۰- انتخاب و اولویت نوع برداشت با توجه به امکانات و موقعت مزرعه، بعدد شما می باشد.

۱۱- از آنجا که در خورستان غالباً گرمای بهاره زودرس

می باشد، لذا ممکن است برداشت نیز زودتر انجام گردد.



برداشت مستقیم

۱۲- نکته مهم در برداشت مستقیم، رسیدگی یکنواخت محصول است.

۱۳- برداشت مستقیم زمانی انجام می شود که ۹۰-۸۵ درصد غلاف های ساقه اصلی و شاخه های اولیه قهوه ای رنگ شده باشند.

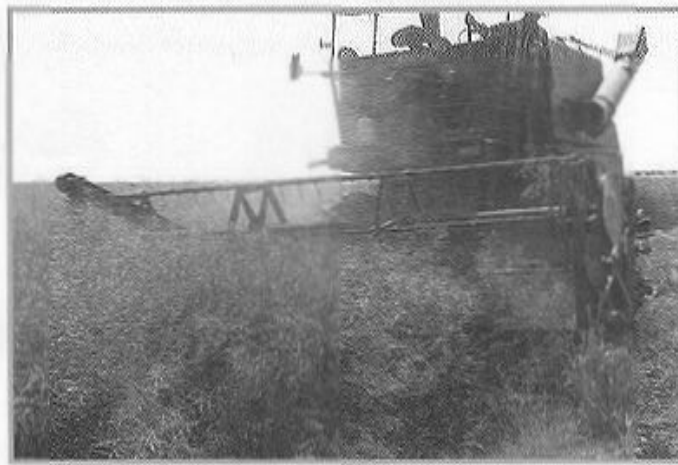
۱۴- رطوبت دانه در هنگام برداشت باید ۱۵-۱۰ درصد باشد، که در این حالت رنگ آن از قهوه ای روشن تا تیره تا سیاه متغیر است.

۱۵- برای تخم کمباین، هد باید در بالاترین حد ممکن باشد (ترجیحاً از هد مخصوص برداشت کلزا

استفاده شود).

۱۶- سرعت هد کمباین ۱۵ درصد کمتر از سرعت حرکت کمباین باشد.

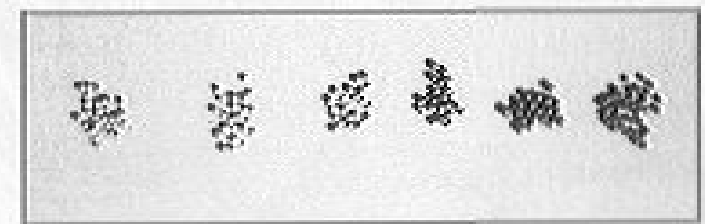
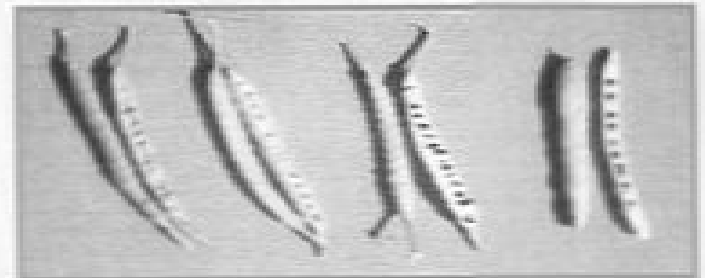
۱۷- ارتفاع هلیس از کف پلاتفرم ۲۰-۱۲ میلی متر باشد.



برداشت غیر مستقیم یا دو مرحله ای

۱۸- برداشت غیر مستقیم زمانی انجام می شود که ۷۵-۶۵ درصد غلافهای ساقه اصلی و شاخه های اولیه قهوه ای رنگ شده باشد.

۱۹- هنگام برداشت توجه به رنگ دانه ها مهم تر از رنگ غلاف هاست. برای دروی کلزا باید حداقل ۲۰-۱۵ درصد دانه ها از سبز به قهوه ای روشن تا سیاه تغییر رنگ داده



۲۰- باید رطوبت دانه در هنگام برداشت ۱۵-۱۲ درصد باشد .

۲۱- برای تعیین محل برش ، پایین ترین کیسول های ساقه را در نظر گرفته و از زیر آن یعنی حدود ۲۵-۲۰ سانتی متر از سطح خاک ، عمل بریدن انجام گردد .

۲۲- پس از برداشت توسط دست یا دروگر ، باید بوته های کف بر شده بصورت توله های منظم بر سطح کشت باقی بماند . بهتر است این توده روزانه زیر رو شود .

۲۳- توده برداشت شده بعد از ۶-۳ روز خشک شده که لازم است توسط کمباین خردکنگویی گردد .

کیسه گیری و انبار داری

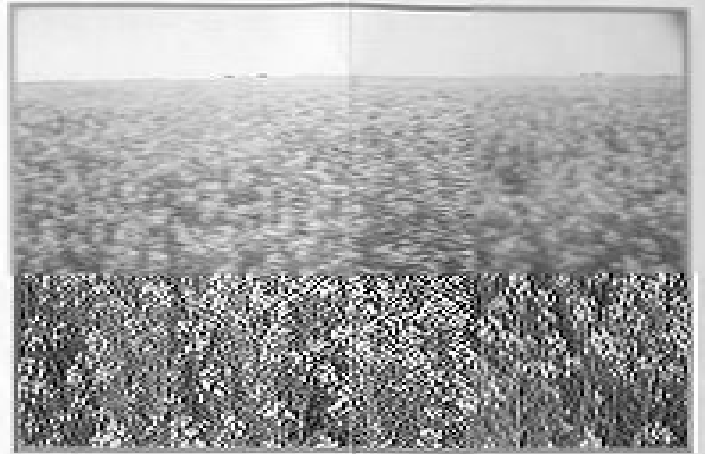
۲۴- پس از برداشت (مستقیم یا غیر مستقیم) باید دانه های کلزا در هوای آزاد خشک شوند تا میزان رطوبت حداکثر به هشت درصد برسد .

۲۵- پس از برداشت کلزا و خشک نمودن آن و قبل از کیسه گیری باید مواد ناخالص (مانند علفهای هرز) را که باعث گرم و مرطوب شدن و نهایتاً کپک زدن محصول می شود از آن جدا نمود .

۲۶- اولین علامت گرم شدن دانه های کلزا ایجاد بویی شبیه تنباکو ، شکلات یا قهوه سوخته است که عمر نگهداری و کیفیت روغن پدست آمده را کاهش می دهد . لذا لازم است سریعاً به توده کلزارسیدگی شود . ممکن است دو عامل باعث بروز این مشکل شود : یکی رطوبت بالای دانه ها و دیگری وجود ناخالصی ها .

۲۷- تمام نکات قید شده برای انجام برداشت بموقع مطرح گردید . اما چنانچه مزرعه ای بیش از حد رسیده باشد و

احتمال افت زیاد داشته باشد ، بهتر است برداشت در رطوبت بالای هوا انجام شود تا ضایعات کاهش یابد . مثلاً در هنگام شب با پس از یک ششم سنگین



منابع :

- ۱- راهنمای کاشت، داشت و برداشت کلزا در خوزستان
مرکز تحقیقات کشاورزی و منابع طبیعی خوزستان
- ۲- طرح مدرسه در مزرعه (F.F.S) کلزا - ۱۳۸۴ -
ترویج نظام بهره برداری خوزستان
- ۳- زراعت کلزا (۳) - ۱۳۸۴ - محمد زاهدی .

ترویج و نظام بهره برداری خوزستان

بهار ۱۳۸۶

